

# **Stabilita územno-správneho členenia Slovenska v 20. storočí a jej regionálne dimenzie**

## **Stability of administrative division of Slovakia during the 20th century**

Daniel Gurňák, Viliam Lauko

Katedra regionálnej geografie, Prírodovedecká fakulta UK, Mlynská dolina, 842 15 Bratislava, SR,  
gurnak@nic.fns.uniba.sk, lauko@fns.uniba.sk

### **Úvod**

Problematika územného členenia Slovenska bola v nedávnej dobe veľmi pertraktovanou témou. Dodnes nie je táto téma celkom uzavretá a sporadicky sa ešte otvára pri rôznych príležitostiach. Pohnuté osudy Slovenska od jeho vyčlenenia z rámca uhorského štátu v 20. storočí sa markantným spôsobom prejavili okrem iného práve v jeho administratívnom členení, či už na nižšej úrovni okresov, ale samozrejme i na vyššej úrovni žúp, krajov, či momentálne vyšších územných celkov (VÚC). Na Slovensku sa v 20. storočí vystriedalo 6 hlavných modelov územného usporiadania na uvedenej vyššej úrovni. Už zo samotnej povahy administratívneho členenia vyplýva, že pri jeho tvorbe boli spravidla prvoradé politické záujmy, ktoré však museli do určitej, ale vždy rôznej, miery odrážať i realitu geografického prostredia, t. j. prirodzené bariéry, spádové oblasti centier a pod.

Cieľom nášho príspevku je na základe analýzy jednotlivých administratívnych členení Slovenska vyčleniť na jednej strane územia pomerne stabilné a na strane druhej územia málo stabilné, ktoré v minulosti často menili svoju príslušnosť k väčším územným celkom.

### **Stručný prehľad vývoja administratívneho členenia Slovenska v rokoch 1919-2005**

Slovensko malo v 20. storočí veľmi komplikovaný vývoj administratívneho členenia. Do roku 1918 tvorilo priamu nedeliteľnú časť Uhorska, kde platilo už od stredoveku tradičné župné zriadenie, na územie Slovenska zasahovalo v roku 1914 20 žúp. Po začlenení územia Slovenska do Československa v rokoch 1918-1919 zostali zachované župy v pôvodnom rozsahu, len malé časti prevažne maďarských žúp okrajovo zasahujúcich na slovenské územie cez novú štátnu hranicu stanovenú Trianonskou mierovou zmluvou, boli pričlenené k susedným župám a počet žúp sa tak zredukoval na 16 (BELAČÍK A KOL. 1965). Toto členenie však bolo chápané ako dočasné provizórium a už v roku 1923 bolo nahradené novým župným zriadením, ktoré sa v rámci Československa zaviedlo iba na Slovensku a Podkarpatskej Rusi. Územie Slovenska bolo rozdelené na 6 tzv. veľžúp, ktorých hranice boli stanovené umelo tak, aby sa splnili niektoré politické zámery, akým bolo napr. rozdelenie južných oblastí Slovenska medzi viaceré župy a pod. (ŽUDEL 1980) Ani toto zriadenie nevydržalo dlho a už v roku 1928 bolo nahradené krajinským zriadením platným pre celé Československo. Slovensko tvorilo jednu krajinu. Zásadnou zmenou pre územné usporiadanie Slovenska sa stali roky 1938-1939, kedy došlo jednak k postupnému vyčleneniu Slovenska ako samostatného štátu, avšak za cenu straty rozsiahlych južných území v dôsledku 1. Viedenskej arbitráže a neskôr východného pohraničia v dôsledku tzv. Malej vojny. Nové administratívne členenie už samostatného Slovenska vstúpilo do platnosti od roku 1940. Územie štátu bolo rozdelené na 6 žúp, ktoré v hrubých rysoch napodobňovali veľžupy z rokov 1923-1928, ale v detailoch sa ich hranice líšili. Územia obsadené Maďarskom boli rozdelené do 9 žúp (sčasti maďarských a sčasti novovytvorených, prípadne obnovených), ktorých hranice napodobňovali staré uhorské župy. Po 2. svetovej vojne bolo na krátko do roku 1949 obnovené krajinské zriadenie Československa a na Slovensku tak vyššie územné celky prestali existovať. Od roku 1949 bolo v rámci Československa vytvorené krajské

zriadenie, ktoré s obmenami platilo až do roku 1990. V rokoch 1949-1960 bolo Slovensko rozčlenené na 6 krajov, ktorých hranice boli vo viacerých prípadoch opäť novo vytýčené bez ohľadu na staršie členenia. To isté platilo i o novom krajskom zriadení platnom od roku 1960. Slovensko bolo rozdelené len na tri kraje. Od konca 60-tych rokov k nim pribudla ako samostatný celok i Bratislava. Toto krajské členenie sa udržalo až do roku 1990, kedy bolo dočasne zrušené. Nahradené bolo až v roku 1996 novým krajským usporiadaním, platným dodnes, podľa ktorého sa Slovensko rozdelilo na 8 krajov, ktorých hranice boli opäť vo veľkej miere nanovo vytýčené (KOREC a kol., 1997).

### **Postup získavania základného súboru dát**

Základom našej metodiky je sledovanie priebehu hraníc a území jednotlivých územných celkov (v našom prípade žúp, prípadne krajov) vo vymedzenom časovom období, v našom prípade v rokoch 1919-2005 (vrátane), t. j. v období existencie Slovenska ako samostatnej územnej entity. V rámci tohto obdobia sa vyskytlo 6 základných modelov jeho administratívneho členenia na vyššie administratívne celky (ďalej VAC). Medzi týmito modelmi administratívneho členenia Slovenska na VAC existovali tri obdobia, kedy tento vyšší stupeň územnej správy neexistoval. Išlo o obdobia rokov 1929-1938/39, 1945-1948 a 1991-1995. Z celkového sledovaného obdobia 87 rokov tak sledovaný jav existencie VAC existoval len 68 rokov.

Zmapované administratívne členenia sme vyhodnocovali pomocou metódy superpozície. Týmto spôsobom sme zmapovali jednak stabilitu a aktuálnosť administratívnych hraníc, jednak prevládajúcu územnú príslušnosť jednotlivých regiónov ku konkrétnym VAC. Za určujúci prvok pri identifikácii VAC sme považovali ich sídla a nie oficiálne názvy. Stabilitu hraníc sme vyjadrovali dĺžkou existencie daného hraničného úseku v rokoch, aktuálnosť hranice dobou, pred ktorou naposledy daný hraničný úsek naposledy existoval. Prevládajúcu územnú príslušnosť jednotlivých regiónov ku konkrétnym VAC sme vyjadrovali relatívnym podielom na celkovej dobe existovania VAC na Slovensku. Pre doplnenie celkového obrazu sme vyhodnotili i centrá VAC, kde sme sledovali dobu existencie vo funkcii sídiel VAC v rokoch. Keďže všetky uvedené parametre utvárajú komplexnejší pohľad na problematiku stability administratívneho členenia, získané výsledky sme zhrnuli do mapy č. 1.

Z hľadiska hodnotenia stability administratívneho členenia je nutné sledovať aj dynamiku jeho vývoja. Z tohto aspektu sme sa zamerali na dva parametre – počet rôznych VAC, ktorý sa na konkrétnom území vystriedal (v intervale 1-6) (mapa č. 2) a počet presunov konkrétneho územia medzi jednotlivými rôznymi VAC (v intervale 0-5) (mapa č. 3). Hoci sa na prvý pohľad môže zdať, že tieto dva parametre sú v podstate duplicitné, nie je tomu tak, dosvedčili to napokon i naše výsledky výskumu. Hoci samozrejme platí, že v prípade vysokého počtu rôznych VAC musí zákonite dochádzať i vyššiemu počtu zmien medzi rôznymi VAC, naopak už tento vzťah neplatí. Napr. i len medzi dvoma rôznymi VAC môže opakovane dochádzať (a aj v konkrétnych prípadoch dochádzalo) k vyššiemu počtu opakovaných výmien území. Preto sme pri hodnotení celkovej stability administratívneho členenia Slovenska pristúpili i ku kumulatívne parametru vyjadrujúcej počet rôznych VAC a počet zmien medzi rôznymi VAC na danom území (mapa č. 4).

### **Stručná analýza stability územno-správneho členenia Slovenska v 20. storočí z aspektu jej regionálnych dimenzií**

Vychádzajúc z predchádzajúcej analýzy, prezentovanej na uvedených mapách, je na prvý pohľad zrejmé, že územno-správne členenie Slovenska po jeho emancipácii a vymedzení v rámci Československa bolo v 20. storočí značne nestabilné. Napriek tomu možno zaregistrovať značné územné diferenciacie.

Predovšetkým možno identifikovať 3 územia s najväčšou stabilitou, ktoré vykazujú príslušnosť k jednému VAC väčšiu ako 90% (mapa č. 1). Sú to územia v zázemí Bratislavy, Košíc a Banskej Bystrice. Tieto 3 stabilné územia možno považovať v určitom zmysle za jadrové územia administratívnych celkov. Okolo zmienených jadrových území sa vo všetkých troch prípadoch vyskytujú ešte územia s pomerne veľkou stabilitou – viac ako 70%. Aj mestské centrá týchto území vykazujú najväčšiu stabilitu na Slovensku, sídlami VAC boli v sledovanom období až 67 rokov.

Územia v okolí Bratislavy a Košíc patrili v sledovanom období iba k jednému VAC (mapa č. 2) a teda v ich prípade nedošlo k žiadnemu presunu medzi VAC (mapa č. 3) a súčet počtu presunov územia medzi VAC s počtom VAC je 1. V prípade Banskej Bystrice patrilo jadrové územie k dvom VAC, počet presunov medzi VAC bol 2 a súčet počtu presunov územia medzi VAC s počtom VAC je 3.

Oproti relatívne stabilným územiám Slovenska z hľadiska administratívno-územného členenia možno identifikovať územia relatívne nestabilné. Ak za také považujeme tie územia, ktoré majú príslušnosť k VAC menšiu ako 50%, v hrubom obraze zaberajú viac ako polovicu Slovenska, mimo horeuvedených území (mapa č. 1). V prípade, že do úvahy budeme brať ďalšie parametre, ako počet rôznych VAC, ktorý sa na konkrétnom území vystriedal (mapa č. 2), počet presunov konkrétneho územia medzi jednotlivými rôznymi VAC (mapa č. 3) a súčet počtu rôznych VAC a počtu zmien medzi rôznymi VAC na danom území (mapa č. 4) dostaneme nový pohľad. Za najmenej stabilné územia môžeme vo všeobecnosti považovať pohraničné regióny na severe, juhu a východe Slovenska, kým stabilita západu je daná stabilitou bratislavského VAC. Ďalšie nestabilné pásy území sa tiahnú najmä pozdĺž dolného Váhu, východnejšie v priestore Strážovské vrchy – Hornonitrianska kotlina – Vtáčnik a na východe Slovenska v oblasti bývalej Spišskej a Gemersko-malohontskej župy.

## **Záver**

Stručná analýza stability územno-správneho členenia Slovenska v 20. storočí ukázala niekoľko zaujímavých skutočností. Predovšetkým, že na území Slovenska sa z hľadiska územnej stability vyskytujú dve výrazne stabilné územia v okolí dvoch najväčších miest - Bratislavy a Košíc a jedno stabilné územie okolo Banskej Bystrice. Aj samotné centrálné mestá vykazujú v rámci Slovenska najvyššiu stabilitu.

Naproti tomu najmenej stabilné sú územia v pohraničných regiónoch severného, južného a východného Slovenska, kým na západe tento fenomén ruší poloha Bratislavy so svojím územím. Okrem týchto sa vyskytujú ešte tri pásy málo stabilných území a to pozdĺž dolného Váhu, v priestore Strážovské vrchy – Hornonitrianska kotlina – Vtáčnik a na východe Slovenska v oblasti bývalej Spišskej a Gemersko-malohontskej župy.

Z hľadiska administratívneho členenia málo stabilné územia s periférnou polohou voči centráram často predstavujú objekt politickej (svoj-)vôle a boli často priestorom rôzneho experimentovania.

## **Summary**

The paper talks about the stability of territorial-administrative structure of Slovakia in 20th century and its regional dimensions. The goal of the paper was on the basis of analysis of individual administrative structures of Slovakia to set apart relatively stable territories and on the contrary to identify the unstable territories.

Until 1918 Slovakia was an integral part of Hungarian monarchy. After the incorporation into Czechoslovakia in the years 1918-1919 the counties remained preserved, only small parts mostly of Hungarian counties intervening in Slovak ones were attached to the neighbouring districts. In 1923 new counties establishment with 6 so-called „great counties“

was in 1928 replaced with a country establishment. Slovakia was one country. In the years 1938-1939 Slovak state was established. New administrative structure of Slovakia since 1940 presented 6 counties which basically imitated great counties from 1923-1928. The territories occupied by Hungarians were divided into 9 counties and their borders imitated the old Hungarian counties. After WW2 until 1949 the country establishment was renewed. In 1949-1960 Slovakia was divided into 6 regions. Their borders were in many cases newly laid out. The same applied to country establishment in 1960. Slovakia was divided into 3 regions to which Bratislava as independent unit was added. This country structure lasted until 1990. Then in 1996 it was replaced by region establishment that is valid until now. According to it, Slovakia is divided into 8 regions and its borders were again in a large extent newly laid out.

The foundation of used methodology is to watch the development of borders and territories of the individual territorial units in the years 1919-2005, i.e. in the period of existence of Slovakia as the independent entity. In Slovakia there were 6 models of country establishment in 20th century. We evaluated the mapped administrative structure using the method of superposition. Using this method we mapped the stability and currency of administrative borders as well as dominant territorial affiliation of individual regions to concrete great administrative units (GAU). We considered their centers as the determining element by the identification of GAU. We expressed the stability of the borders through the existence duration of given border section in years, the currency of the border through the period before which the given border section existed last time.

Dominant territorial affiliation of individual regions to concrete GAU was expressed by abundance ratio to total time of existence of GAU in Slovakia. To complete the entire picture, we evaluated also the centers of GAU where we watched the time of existence in the functions of GAU centers in the years. We summed up the acquired results into map no.1.

In term of the evaluation of stability of administrative structure we watched also the dynamics of its development. We focused on two parameters – the number of different GAU that was on the concrete territory (at interval 1-6) (map no.2) and the number of shifts of concrete territory between individual different GAU (at interval 0-5) (map no.3). By evaluating the entire stability of administrative structure we came up to cumulative parameter expressing the number of different GAU and the number of changes between different GAU on the given territory (map no.4).

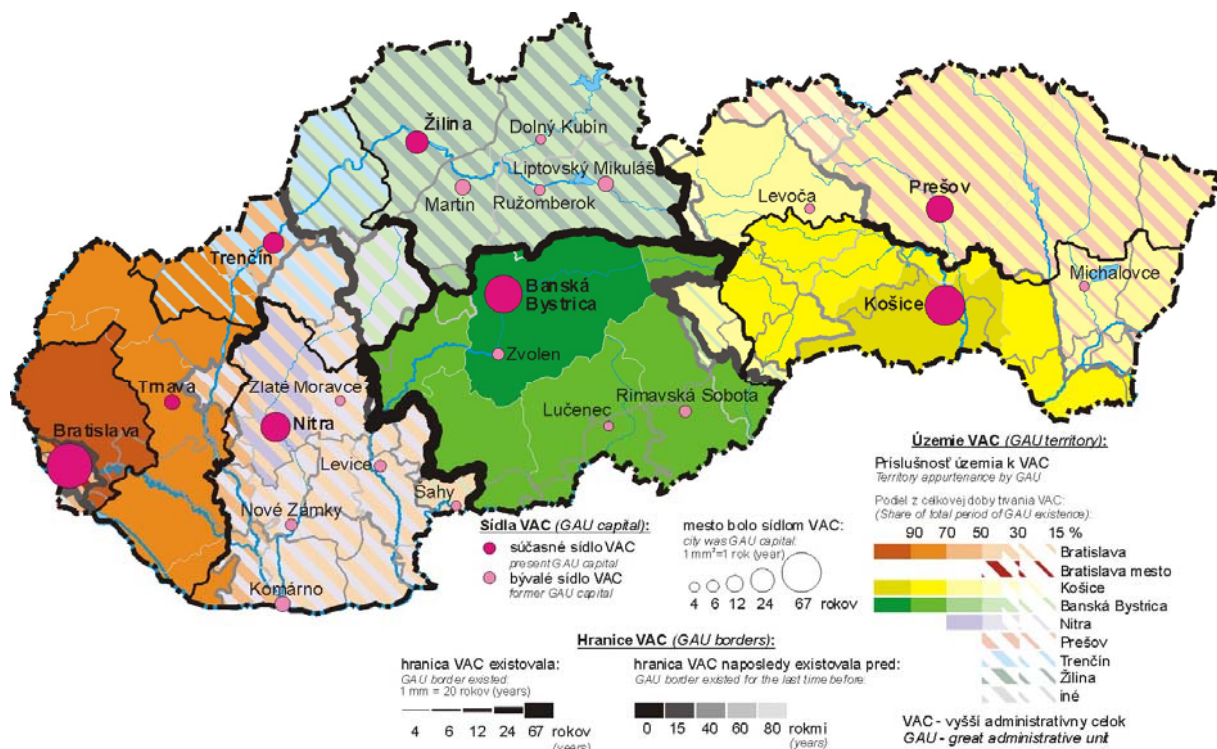
## Literatúra

- BAAR, V. 1995. Administrative Frontiers as Lines of Tension among States and Regions, *Geografické štúdie*, No. 1, Univerzita Mateja Bela, Banská Bystrica
- BELAČÍK, J. – LEITMANN, Š. – POKORNÝ, O. – KUDĚJ, F. – MOSTECKÁ, I. – BOKES, F. – ROUBÍK, F. 1965. Správní členení Československa koncem roku 1920, In *Atlas československých dějin, Ústřední správa geodézie a kartografie*, Praha
- BEZÁK, A. (1997). Priestorová organizácia spoločnosti a územno-správne členenie štátu. In: *Teritoriálna organizácia administratívnych systémov štátu. Geografické štúdie 3, Acta Universitatis Matthiae Belii, Fakulta prírodných vied, UMB Banská Bystrica*, s. 6-13.
- BEZÁK, A. (1998). Regionálna štruktúra a nové kraje na Slovensku. *Geografie X. PdF MU Brno*, s. 4-9.
- BLAŽÍK, T. 1992. Geopolitické dôsledky vývoja po roku 1989 v krajinách Strednej a Východnej Európy, *Geografické informácie 1, Univ. Konštantína Filozofa, Nitra*, s. 30 – 35
- BRUSIS, M. 2000. Between EU Requirements, Competitive Politics, and National Traditions: Re-creating Regions in the Accession Countries of Central and Eastern Europe, <http://www.blackwell-synergy.com/links/doi/10.1111/1468-0491.00200>
- GURNÁK, D. 1999. Niektoré teoreticko-metodologické problémy historicko-geografického výskumu územného vývoja štátov, In: Minár, J. – Trizna, M. ed. 1999. *Teoreticko-metodologické problémy geografie, príbuzných disciplín a ich aplikácie*, UK Bratislava, pp. 173–179, ISBN 80-223-1434-X
- GURNÁK, D. 2000. Fenomén stability hraníc vo vývoji administratívneho členenia Slovenska, In: Drgoňa, V. ed. 2000: *Geografické štúdie 7, Univ. Konštantína Filozofa, Nitra*, s. 83 – 88, ISBN 80-8050-349-4

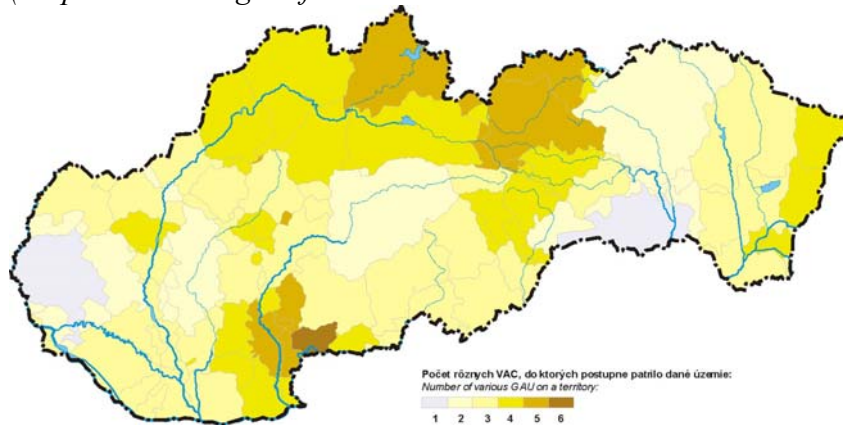
- GURŇÁK, D. 2002. Stabilita administratívneho členenia územia Slovenska v 20. storočí, In: Dubcová A., Kramáreková H. ed. 2002. Geografické informácie 7 – I. diel., Univ. Konštantína Filozofa, Fakulta prírodných a humanitných vied, Katedra geografie, Nitra, s. 80 – 87, ISBN 80-8050-542-X
- GURŇÁK, D. – BLAŽÍK, T. – LAUKO, V. 2005. Úvod do politickej a regionálnej geografie, Univerzita Komenského, Bratislava, p. 112, ISBN 80-223-2049-8
- IŠTOK, R. 2003. Politická geografia a geopolitika, Prešovská univerzita, Fakulta humanitných a prírodných vied, Prešov, 392 s.
- KOREC, P. – LAUKO, V. – TOLMÁČI, L. – ZUBRICZKÝ, G. – MIČIETOVÁ, E. 1997: Kraje a okresy Slovenska. Nové administratívne členenie. Q111, Bratislava, pp. 392. ISBN 80-85401-58-4
- KOSMALA, G. 1999. Stabilita hranic politycznych w Europie środkowej i wschodniej w XX wieku. Czasopismo geograficzne, Vol. 70, No 1, 51-64
- LAUKO, V. (2000). Vybrané problémy administratívnych teritoriálnych štruktúr Slovenska. Geografické štúdie Nr. 7., Banská Bystrica, 12-17.
- LUKNIŠ, M. 1985. Regionálne členenie Slovenskej socialistickej republiky z hľadiska jej racionálneho rozvoja. Geografický časopis, Vol. 37, No 2-3, 137.
- ŽUDEL, J. 1980. Územná organizácia v r. 1867-1922, Atlas SSR, SAV, Bratislava, 121.
- ŽUDEL, J. 1980. Župy v r. 1923-1928, Atlas SSR, SAV, Bratislava, 121.
- ŽUDEL, J. 1980. Správne členenie v r. 1938-1940, Atlas SSR, SAV, Bratislava, 124.
- ŽUDEL, J. 1980. Správne členenie v r. 1949-1960, Atlas SSR, SAV, Bratislava, 124.

*Tento príspevok vznikol v rámci riešenia projektu 1/3064/06, ktorému bol udelený finančný príspevok grantovou agentúrou VEGA.*

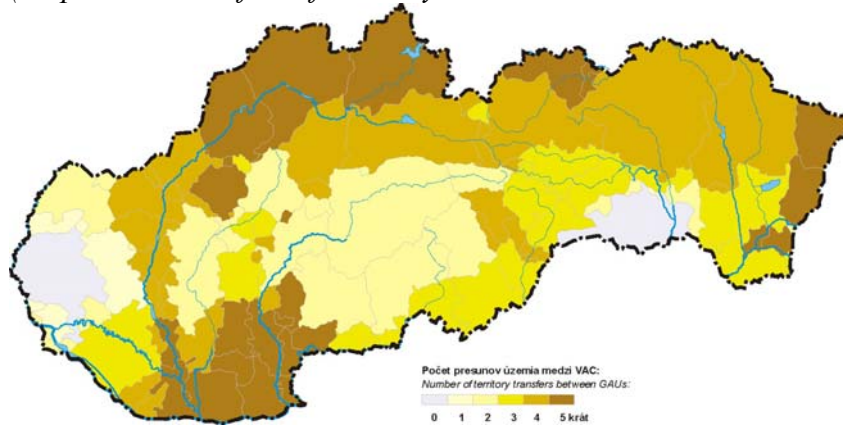
Mapa č. 1 Stabilita administratívneho členenia Slovenska v rokoch 1919-2005  
(Map no. 1 Stability of administrative division of Slovakia 1919-2005)



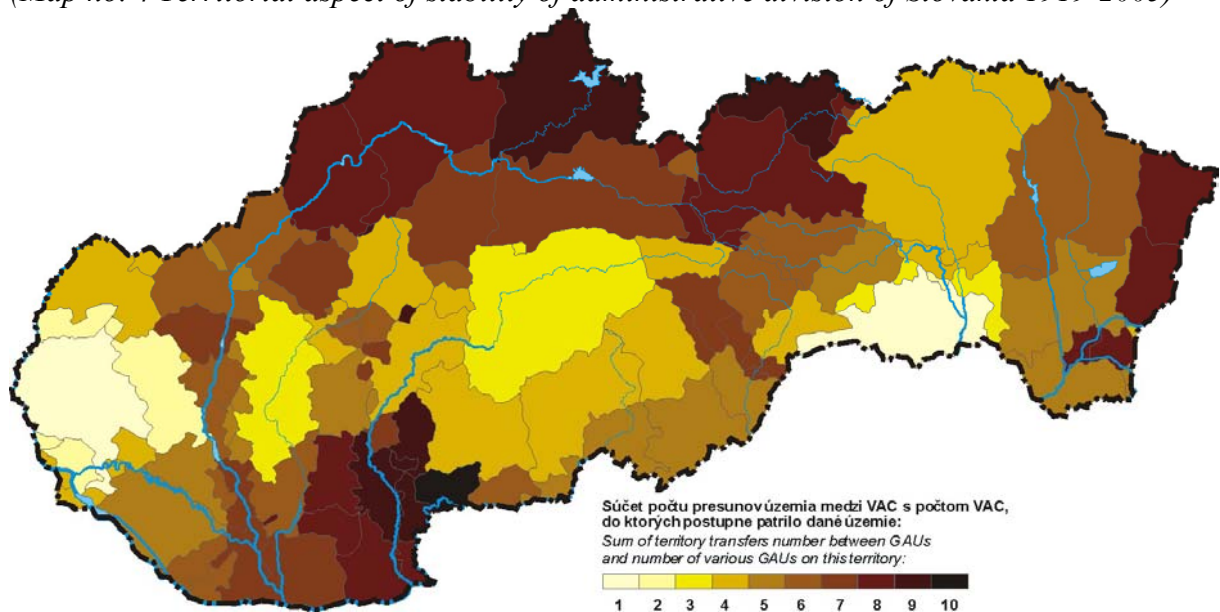
Mapa č. 2 Striedanie rôznych administratívnych celkov na Slovensku 1919-2005  
 (Map no. 2 Changes of various administrative units in Slovakia 1919-2005)



Mapa č. 3 Presuny území medzi administratívnymi celkami na Slovensku 1919-2005  
 (Map no. 3 Transfers of territory between administrative units in Slovakia 1919-2005)



Mapa č. 4 Teritoriálny aspekt stability administratívneho členenia Slovenska 1919-2005  
 (Map no. 4 Territorial aspect of stability of administrative division of Slovakia 1919-2005)



Gurňák, D., Lauko V. (2007): **Stabilita územno-správneho členenia Slovenska v 20. storočí a jej regionálne dimenzie**, In: Kraft, S. et. al. ed. 2007: Česká geografie v evropském prostoru, Jihočeská univerzita v Českých Budějovicích, České Budějovice s. 570 – 579, ISBN 978-80-7040-986-2